

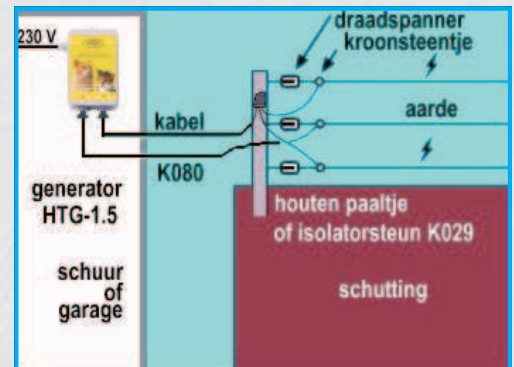
Kattenschrikdraad op uw schutting: een snelle handleiding

Dunne houten schuttingen zijn zéér slechte elektrische geleiders!

Heel wat tuinen zijn afgeschermd met houten schuttingspanelen van 1,80 m bij 1,80 m. Deze panelen zijn samengesteld uit dunne plankjes (5 mm), die met nietjes op drie plaatsen aan verticale steunbalkjes zijn geniet. Het blijkt in de praktijk dat deze schuttingen, zeker als zij in de volle zon staan, snel kurkdroog worden en dan een vrijwel perfecte isolator voor de stroom van uw schrikdraadgenerator vormen. De standaard aarding door middel van aardpennen werkt dan niet! Uw katten voelen alleen een prikkelend gevoel en klimmen onbekommerd over de schrikdraad heen!

De oplossing: drie draden op uw schutting!

Stel uw schrikdraad altijd samen uit drie parallel lopende schrikdraden. De onderste draad zit 5 cm boven de schutting. De onderste en bovenste draad sluit u rechtstreeks aan op de hoogspanningsuitgang van uw generator, de middelste op de aarding van uw generator. De katten moeten zich nu tussen twee draden wringen (kost even tijd) en tussen die draden staat één keer per seconde de volledige hoogspanningspuls. U heeft bij dit systeem dan ook geen aardpennen nodig, behalve als u voor uw eigen veiligheid uw systeem wilt uitbreiden met de Koltec K031 bliksem-afleider. Deze moet immers altijd **RECHTSTREEKS** geaard worden.



Ondoordringbare hindernis

Als u volgens dit systeem werkt, wordt uw schutting een ondoordringbare hindernis voor katten. Gebruik isolatorsteunen Koltec K029, die u uitrust met een derde isolator Koltec K050a. Schroef de steunen op de binnenzijde van uw schutting.



Aanbrengen schrikdraad

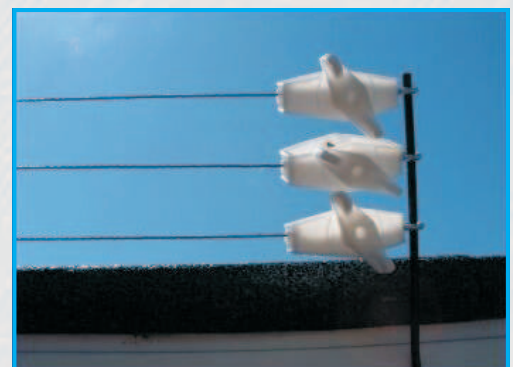
De Koltec K020 kunststof schrikdraad leidt u tussen de twee lipjes van de isolatoren, zodat deze draad elektrisch geïsoleerd is en geen contact met het hout van de schutting of het metaal van de isolatorsteunen maakt.



Montage van de draadspanners

Gebruik voor iedere schrikdraad twee draadspanners Koltec K030. Deze zorgen voor een strakke en geïsoleerde ophanging van de draden. Wij hebben de draadspanners met schroefoogjes in een Koltec K029 isolatorsteun bevestigd. Dergelijke schroefoogjes kunt u kopen bij onder andere de Hubo.

Knoop de schrikdraad goed vast in de centrale as van de draadspanner, zodat de draad nooit los kan schieten. Borg de knoop eventueel met een druppeltje twee-componenten lijm.



Vego

Postorder verkoop van handige en nuttige elektronica producten
Postbus 32014, 6370 JA Landgraaf ☎ 045-533.22.00 ✉ verkoop@vego.nl 🌐 www.vego.nl

Hoekconstructie

Zet twee Koltec K029 isolatorsteunen zo dicht mogelijk bij elkaar en span de drie draden. Eventueel kunt u met een Koltec 80088 schroefisolator de onderste draad dicht tegen de schutting trekken, zodat de katten ook in de hoek niet onder de onderste draad door kunnen kruipen.



Aansluiten schrikdraden

Koop zes grote kroonsteentjes (alweer de Hubo) en schuif deze over de schrikdraden alvorens u de Koltec K030 draadspanners monteert. Gebruik twee kroonsteentjes per draad. Strip nu ongeveer 5 cm van de Koltec K080 hoogspanningskabel. Let op! De dunne koperen draadjes niet beschadigen! Twist deze koperen draadjes rond de Koltec K020 kunststof schrikdraad. Schuif de kroonsteentjes over deze verbindingen en schroef ze vast op de draad.



Aanvoeren van de schrikdraad spanning

De generator Vego HTG-1.5 moet u absoluut op een droge plaats monteren, dus in uw schuurtje of garage. Boor een gat van 14 mm door de muur, schuif een stukje installatiebuis in dit gat, monteer op dit gat een waterdichte lasdoos en voer de drie Koltec M080 hoogspanningsdraden met een bocht aan de onderzijde de doos in. Deze bocht zorgt ervoor dat er nooit regenwater in de doos kan druppelen. In dit voorbeeld is via een installatiebuis ook een aardingsdraad naar deze doos gevoerd.

Via de doos en de installatiebuis voert u de hoogspanningskabels Koltec M080 rechtstreeks naar de aansluitingen van de hoogspanningsgenerator in uw schuur of garage. De hoogspanningskabels nooit onderbreken!



Als de katten tóch nog ontsnappen: extra aarding

In zeldzame gevallen hebben (langharige) katten zoveel pelsweerstand, dat zij niet echt schrikken als zij tussen twee draden kruipen. Wij adviseren u in dergelijke gevallen een extra aarding op uw schutting aan de brengen. Niet een 6 mm² aardingsdraad op de kopse kant van de op één na bovenste plank van de schutting, dus de plank onder de isolatorsteunen. Verbind deze draad met de aarding van uw generator. Als uw katten op de schutting klimmen, zullen zij met minstens één poot contact maken met deze draad. Als zij met de snuit tussen de schrikdraden door willen kruipen, krijgen zij uiteraard de volle 4,5 kV van de generator tussen snuit en poot.



Met dank aan de IEC: even geduld, svp!

Soms telefoneren klanten met de klacht dat hun katten tóch tussen de draden doorflitsen. Dat is helaas een gevolg van de door de IEC, een internationale commissie, opgelegde eisen aan de fabrikanten van schrikdraadgeneratoren. Deze eisen zijn samengevat in document IEC 60335-2-76. Een nogal onzinnige eis is dat schrikdraadgeneratoren maximaal één keer per seconde een spanningspuls mogen genereren. Bovendien mag deze puls maximaal 0,01 seconde duren.

Uw schrikdraad staat dus 0,99 seconde zonder hoogspanning en slechts 0,01 seconde onder hoogspanning. In die spanningsloze seconde kunnen erg snelle katten inderdaad ontsnappen. Wij kunnen u maar één advies geven: geduld! Na een paar ontsnappingspogingen is het raak en krijgt uw kat tóch een schok. Na twee of drie van dergelijke voorvallen blijft de kat uit de buurt van uw schrikdraad.

